

ภาคผนวก ญ.

รายงานผลการฝึกซ้อมอพยพหนีไฟประจำปี 2568

แผนป้องกันและระงับอัคคีภัยขั้นต้น และการอพยพหนีไฟ

(บริษัท สยามอินเตอร์ เวิลด์ แอสเสท จำกัด)



แผนป้องกันและระงับอัคคีภัยขั้นต้น และการอพยพหนีไฟ
(บริษัท สยามอินเตอร์ เวิลด์ แอสเสท จำกัด)

รายละเอียดการฝึกอบรมการดับเพลิงขั้นต้น

ตารางการฝึกอบรม

08.30 น. - 09.00 น. ลงทะเบียน / ปฐมนิเทศ / Pretest

09.0 น. - 12.00 น. **ภาคทฤษฎี** หัวข้อวิชาดังนี้

- ทฤษฎีการเกิดไฟ
- การแบ่งประเภทของเพลิง และวิธีการดับเพลิงประเภทต่างๆ
- จิตวิทยาเมื่อเกิดอัคคีภัย
- การป้องกันแหล่งกำเนิดของการติดไฟ
- เครื่องดับเพลิงชนิดต่างๆ
- วิธีการใช้อุปกรณ์คุ้มครองความปลอดภัยส่วนบุคคลที่ใช้ในการดับเพลิง
- แผนป้องกันและระงับอัคคีภัย
- การจัดระบบป้องกันและระงับอัคคีภัย การประยุกต์ใช้ระบบและอุปกรณ์ที่มีอยู่ในสถานประกอบการ

12.00 น. - 13.00 น. **พักรับประทานอาหารกลางวัน**

13.0 น. - 15.00 น. **ภาคปฏิบัติ**

- ฝึกดับเพลิงประเภท เอ ด้วยการใช้อุปกรณ์ดับเพลิงแบบเคลื่อนย้ายได้ ที่ใช้น้ำสะสมแรงดัน หรือสารเคมีดับเพลิงที่สามารถดับเพลิงประเภท เอ ได้
- ฝึกดับเพลิงประเภท บี ด้วยการใช้อุปกรณ์ดับเพลิงแบบเคลื่อนย้ายได้ ที่ใช้สารดับเพลิงชนิดคาร์บอนไดออกไซด์ น้ำยาโฟม หรือสารเคมีดับเพลิงที่สามารถดับเพลิงประเภท บี ได้
- ฝึกดับเพลิงประเภท ซี ด้วยการใช้อุปกรณ์ดับเพลิงแบบเคลื่อนย้ายได้ ที่ใช้คาร์บอนไดออกไซด์ หรือผงเคมีแห้งหรือสารดับเพลิงที่สามารถดับเพลิงประเภท ซี ได้
- ฝึกดับเพลิง โดยการใช้สายน้ำดับเพลิง
- Post -Test

แผนป้องกันและระงับอัคคีภัยขั้นต้น และการอพยพหนีไฟ
(บริษัท สยามอินเตอร์ เวิลด์ แอสเสท จำกัด)

กำหนดการฝึกอบรมหลักสูตรการดับเพลิงขั้นต้นและอพยพหนีไฟ

- 15.30น. - 16.00 น. ประชุมชี้แจงและซักซ้อมผู้ที่เกี่ยวข้อง
- แผนการดับเพลิงและวิธีการดับเพลิงของสถานประกอบกิจการ
 - แผนการอพยพหนีไฟและวิธีการอพยพหนีไฟของสถานประกอบกิจการ
 - ฝึกการค้นหาและช่วยเหลือ
- 16.00 น. - 17.30 น. เคลื่อนย้ายผู้ประสบภัย
- 17.30 น. - 18.00 น. ฝึกซ้อมดับเพลิงและการฝึกซ้อมอพยพหนีไฟ โดยการจำลองสถานการณ์ ฝึกซ้อมเสมือนเหตุการณ์จริง

ขั้นตอนการดำเนินการ

1. จัดทำแผนป้องกันและระงับอัคคีภัยในสถานประกอบการ
2. ประสานวันฝึกอบรมกับวิทยากร
3. ทำหนังสือขอความอนุเคราะห์วิทยากรและเจ้าหน้าที่จากหน่วยงานที่ทางราชการรับรอง
4. จัดเตรียมอุปกรณ์ สถานที่ และพนักงานที่จะเข้ารับการฝึกอบรม
5. ทำการฝึกอบรมตามวันที่ได้ประสานไว้
6. จัดส่งเอกสารเพื่อขอรับหนังสือรับรองโดยแนบรูปถ่ายในวันฝึก , รายชื่อผู้เข้ารับการฝึกพร้อมลงลายมือชื่อและรายชื่อผู้ร่วมฝึกซ้อมอพยพหนีไฟโดยไม่ต้องลงลายมือชื่อ
7. รับหนังสือรับรอง
8. รวบรวมเอกสารทั้งหมดเพื่อรายงานเจ้าหน้าที่แรงงานและสวัสดิการสังคมจังหวัดชลบุรีต่อไป

แผนป้องกันและระงับอัคคีภัยขั้นต้น และการอพยพหนีไฟ (บริษัท สยามอินเตอร์ เวิลด์ แอสเสท จำกัด)

ตามประกาศกระทรวงมหาดไทยเรื่อง การป้องกันและการระงับอัคคีภัยในสถานประกอบการ เพื่อความปลอดภัยในการทำงานของลูกจ้าง ได้กำหนดให้นายจ้างจัดทำแผนป้องกันและระงับอัคคีภัยประกอบด้วย การตรวจตรา การอบรมการรณรงค์ป้องกันอัคคีภัย การดับเพลิง การอพยพหนีไฟ การบรรเทาทุกข์และการปฏิรูปฟื้นฟู องค์ประกอบของแผนดังกล่าวจะดำเนินการในภาวะต่างกันคือ ก่อนเกิดเหตุเพลิงไหม้ ขณะเกิดเหตุเพลิงไหม้ และหลังจากเพลิงสงบแล้ว โดยมีรายละเอียดดังนี้

1. ก่อนเกิดเหตุเพลิงไหม้ ซึ่งจะประกอบไปด้วยแผนป้องกันอัคคีภัยต่าง ๆ 3 แผน คือแผนการอบรมแผนการรณรงค์ป้องกันอัคคีภัยและแผนการตรวจตรา
2. ขณะเกิดเหตุเพลิงไหม้ ประกอบด้วยแผนเกี่ยวกับการดับเพลิง และลดความสูญเสียโดยประกอบด้วยแผนต่าง ๆ 3 แผน แผนการดับเพลิง แผนการอพยพหนีไฟ และแผนบรรเทาทุกข์ สำหรับแผนการบรรเทาทุกข์จะเป็นแผนที่มี การปฏิบัติต่อเนื่องไปจนถึงหลังเหตุเพลิงไหม้สงบลงแล้ว
3. หลังเหตุเพลิงไหม้สงบลงแล้ว จะประกอบด้วยแผนที่จะดำเนินการเมื่อเหตุเพลิงไหม้สงบลงแล้ว 2 แผนคือแผนบรรเทาทุกข์ซึ่งจะดำเนินต่อเนื่องจากภาวะเกิดเหตุเพลิงไหม้ แผนปฏิรูปฟื้นฟูและการปฐมพยาบาลเบื้องต้น

วัตถุประสงค์

การจัดให้มีการอบรมการวางแผนป้องกันและระงับอัคคีภัยขั้นต้นและอพยพหนีไฟขึ้นเพื่อที่จะได้มีความรู้ ในการปฏิบัติที่ถูกต้องดังนี้

1. รู้จักการใช้เครื่องมือ ดับเพลิงขั้นต้นได้อย่างถูกต้อง
2. รู้จักการให้สัญญาณเตือนภัยตามจุดต่าง ๆ ได้อย่างถูกต้อง
3. เพื่อให้พนักงานเข้าใจการอพยพหนีไฟอย่างถูกต้องและปลอดภัย
4. เพื่อส่งเสริมและสนับสนุนให้พนักงานได้รับความปลอดภัยในการปฏิบัติงาน

ผลที่คาดว่าจะได้รับ

คาดว่าจะได้รับหลังจากการฝึกอบรมการป้องกันและระงับอัคคีภัยตลอดจนการฝึกซ้อมอพยพหนีไฟดังนี้

1. ไม่ทำให้พนักงานหวาดกลัวตระหนก ตกใจจนเกินเหตุ หากพบเหตุการณ์ที่อาจเกิดขึ้นจริง
2. ถ้ามีจะผจญเพลิงและภัยที่เกิดขึ้นอย่างถูกต้องและปลอดภัย
3. ทำให้เพิ่มขีดความสามารถในการป้องกันและระงับอัคคีภัยได้อย่างถูกต้องและปลอดภัย

แผนป้องกันและระงับอัคคีภัยขั้นต้น และการอพยพหนีไฟ
(บริษัท สยามอินเตอร์ เวิลด์ แอสเสท จำกัด)

หน้าที่และความรับผิดชอบในการป้องกันและระงับอัคคีภัย

ฝ่ายบริหาร มีหน้าที่

1. มอบหมายให้คณะกรรมการความปลอดภัยและ จป.(เจ้าหน้าที่ความปลอดภัย) กำหนดแผนและกำหนดวิธีดำเนินการป้องกันและระงับอัคคีภัยในสถานประกอบการ เช่น แผนการฝึกอบรม แผนการรณรงค์ป้องกัน อัคคีภัย แผนการตรวจตรา แผนอพยพหนีไฟ แผนบรรเทาทุกข์ แผนปฏิรูป
2. ติดตามตรวจสอบกิจกรรมต่าง ๆ ที่เกี่ยวข้องกับแผนงานต่าง ๆ
3. วางแผนระยะยาวเกี่ยวกับระบบการป้องกันและระงับอัคคีภัย เช่น การติดตั้งระบบระงับอัคคีภัย ระบบตรวจสอบอัคคีภัย ระบบตรวจสอบควันไฟ เป็นต้น

พนักงาน มีหน้าที่

1. จะต้องปฏิบัติตามกฎ ข้อบังคับเกี่ยวกับความปลอดภัยอย่างเคร่งครัด
2. ห้ามสูบบุหรี่ในบริเวณที่มีป้ายห้ามสูบบุหรี่นอกจากสถานที่ที่จัดไว้
3. ห้ามก่อไฟหรือทำให้เกิดประกายไฟในสถานประกอบการก่อนได้รับอนุญาตจากผู้ที่มิอำนาจรับผิดชอบ
4. เมื่อพบเห็นสิ่งทีก่อให้เกิดเพลิงไหม้ได้ให้รีบรายงานผู้ที่เกี่ยวข้องเพื่อหาวิธีแก้ไข

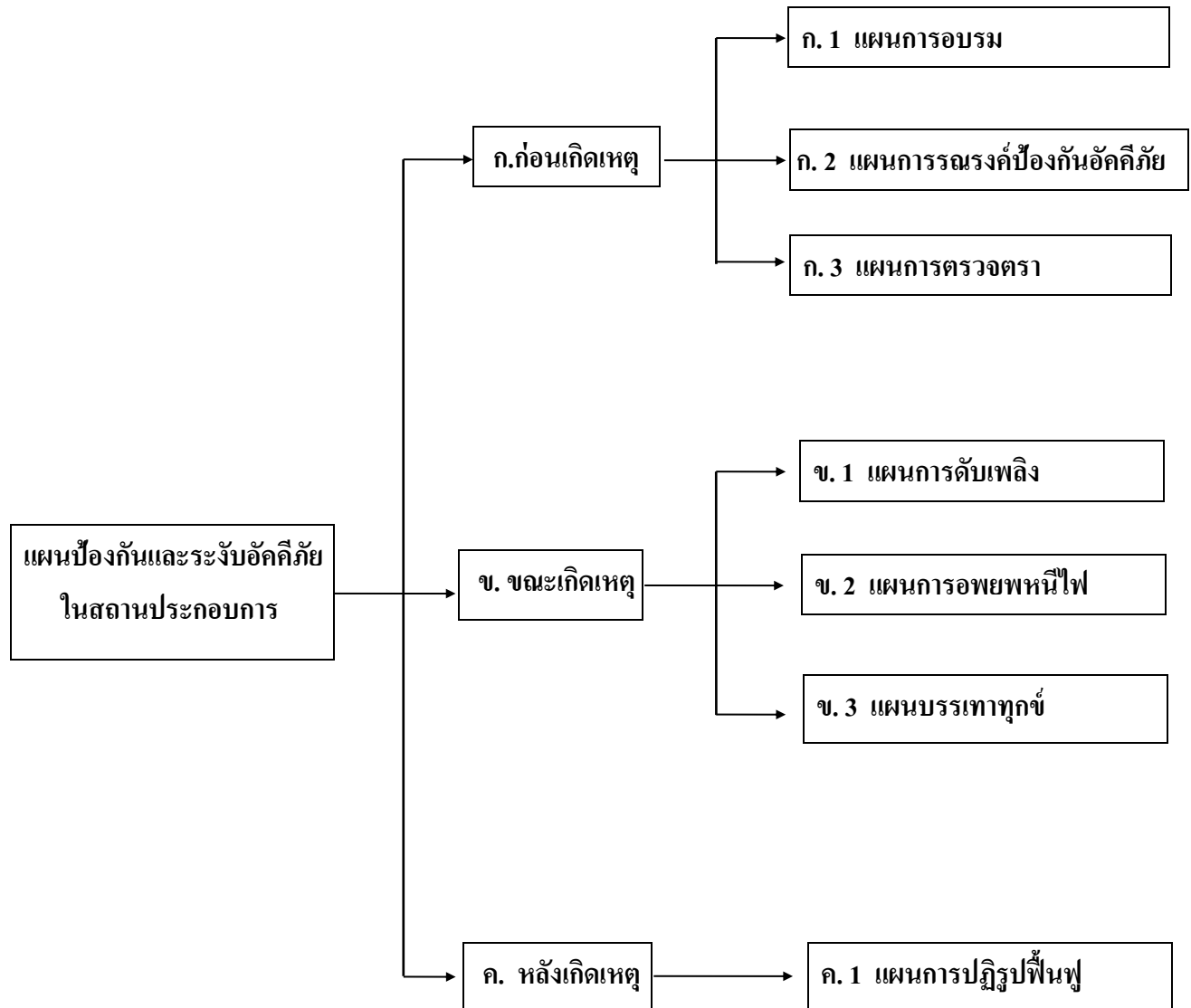
เจ้าหน้าที่ป้องกันและสูญเสีย มีหน้าที่

1. กำหนดเขตพื้นที่ ที่เสี่ยงต่อการเกิดเหตุเพลิงไหม้
2. ตรวจสอบสถานที่ ที่ล่อแหลมต่อการเกิดเหตุอัคคีภัยเป็นประจำ
3. กำหนดรายละเอียดของแผนป้องกันและระงับอัคคีภัย ตลอดจนจัดให้มีการอบรมและฝึกปฏิบัติเป็นระยะ ๆ
4. จัดหา ซ่อมบำรุงและตรวจสอบเครื่องมือ เครื่องใช้ในการดับเพลิงให้อยู่ในสภาพที่พร้อมต่อการใช้งาน ตลอดเวลา

เจ้าหน้าที่รักษาความปลอดภัย มีหน้าที่

1. ตรวจสอบไม่ให้นักคนภายนอกหรือผู้รับส่งสินค้าเข้าไปในบริเวณ หรือสถานที่ ที่เสี่ยงต่อการเกิดเพลิงไหม้
2. เมื่อพบเห็นสิ่งทีก่อให้เกิดเพลิงไหม้ได้ ให้รีบรายงานผู้ที่เกี่ยวข้องทราบ

แผนป้องกันและระงับอัคคีภัยขั้นต้น และการอพยพหนีไฟ
(บริษัท สยามอินเตอร์ เวิลด์ แอสเสท จำกัด)



แผนป้องกันและระงับอัคคีภัยขั้นต้น และการอพยพหนีไฟ
(บริษัท สยามอินเตอร์ เวิลด์ แอสเซท จำกัด)

รายละเอียดประกอบแผนป้องกันและบรรเทาสาธารณภัย

ก. ก่อนเกิดเหตุ

ก. 1 แผนการอบรม

1. จัดให้พนักงานฝึกอบรมหลักสูตรการป้องกันและระงับอัคคีภัยขั้นต้นตามประกาศกระทรวงแรงงานและสวัสดิการสังคม ดังนี้
 - 1.1 อบรมทั้งภาคทฤษฎีและภาคปฏิบัติโดยเชิญวิทยากรและเจ้าหน้าที่จากงานป้องกันและบรรเทาสาธารณภัย เทศบาลเมืองหนองปรือ
 - 1.2 พนักงานที่เข้าอบรมไม่น้อยกว่าร้อยละ 40 ของจำนวนลูกจ้างในแต่ละแผนก
 - 1.3 มีการฝึกซ้อมป้องกันและระงับอัคคีภัยขั้นต้นและฝึกซ้อมหนีไฟประจำปี อย่างน้อยปีละ 1 ครั้ง
2. จัดให้พนักงานฝึกอบรมเกี่ยวกับการปฐมพยาบาลขั้นต้น และช่วยเหลือผู้ประสบภัยจากเหตุอัคคีภัย
 - 2.1 อบรมการปฐมพยาบาลขั้นต้น
 - 2.2 อบรมการช่วยเหลือผู้ประสบภัยโดยเชิญวิทยากรและเจ้าหน้าที่จากงานป้องกันและบรรเทาสาธารณภัย เทศบาลเมืองหนองปรือ

ก. 2 แผนการรณรงค์และป้องกันอัคคีภัย

แผนการรณรงค์เป็นแผนที่จัดทำขึ้นเพื่อจูงใจให้พนักงานสนใจและตระหนักถึงความปลอดภัยในการปฏิบัติงาน โดยมีการส่งเสริมในเรื่องการป้องกันและระงับอัคคีภัยในสถานประกอบการและที่อยู่อาศัยให้กับพนักงานทุกคนในสถานประกอบการ โดยแผนการรณรงค์และป้องกันอัคคีภัยประกอบด้วย

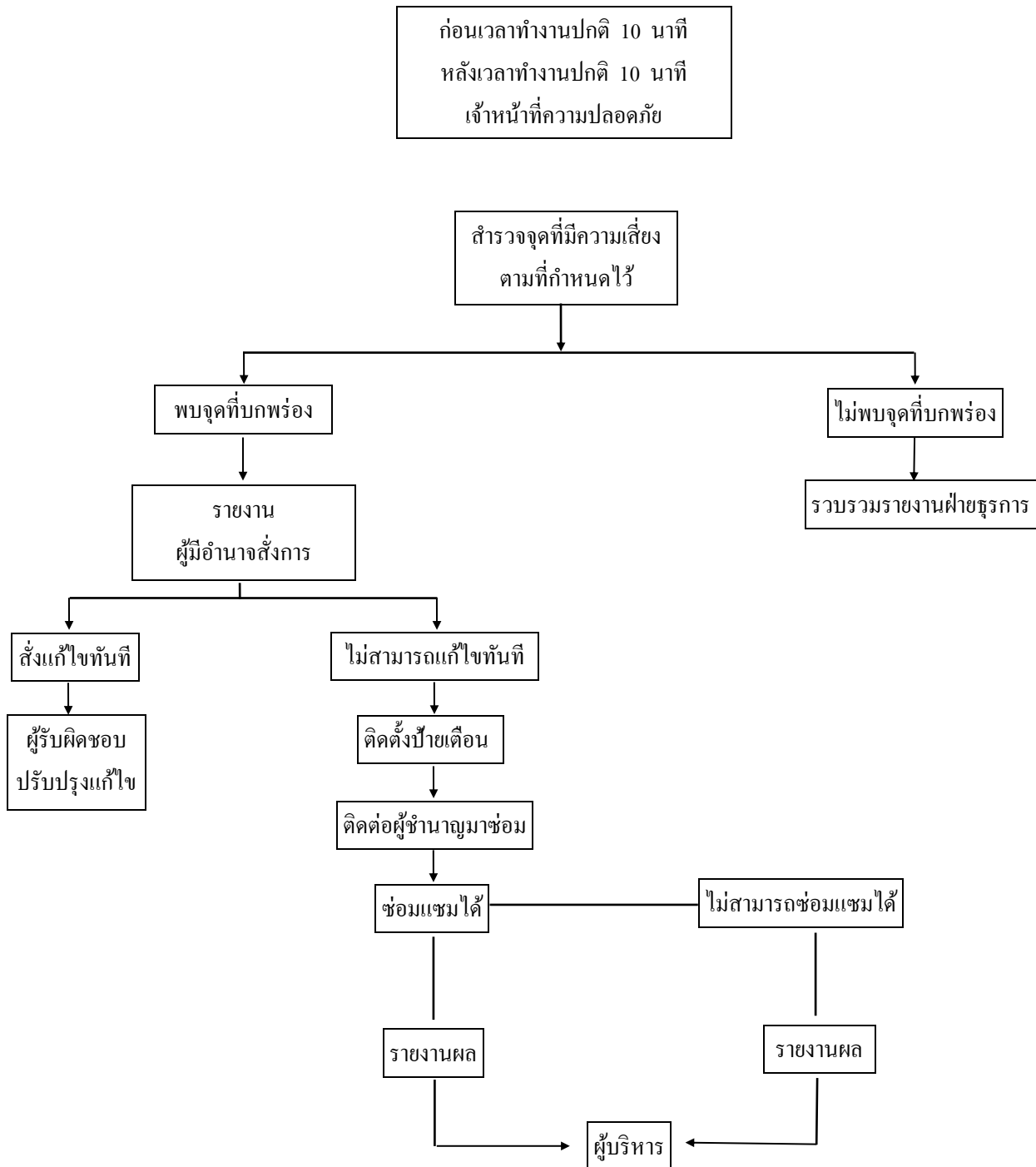
1. จัดบอร์ดให้ความรู้ในเรื่องเกี่ยวกับ
 - สาเหตุการเกิดอัคคีภัย
 - ความเสียหาย และผลกระทบที่เกิดขึ้นจากเหตุอัคคีภัย
 - แนวทางการปฏิบัติเพื่อป้องกันการเกิดอัคคีภัย
2. ติดตั้งป้ายเตือน ป้ายห้าม วิธีปฏิบัติในบริเวณที่เสี่ยงต่อการเกิดอัคคีภัย
3. ออกระเบียบ ข้อบังคับในการตรวจสอบ บำรุงรักษาเครื่องมือ เครื่องใช้ในการระงับอัคคีภัย

ก. 3 แผนการตรวจตรา

แผนการตรวจตรานี้กำหนดขึ้นเพื่อวัตถุประสงค์ในการป้องกัน การเกิดอัคคีภัยทั้งโดยอุบัติเหตุหรือความประมาท ซึ่งได้มีการกำหนดวิธีการตรวจสอบตรวจตราในบริเวณที่มีความเสี่ยงในการเกิดอัคคีภัยทั้งภายในและภายนอกอาคาร ซึ่งมีการกำหนดให้มีการตรวจตราก่อนเวลาทำการปกติและนอกเวลาทำการ ดังนี้

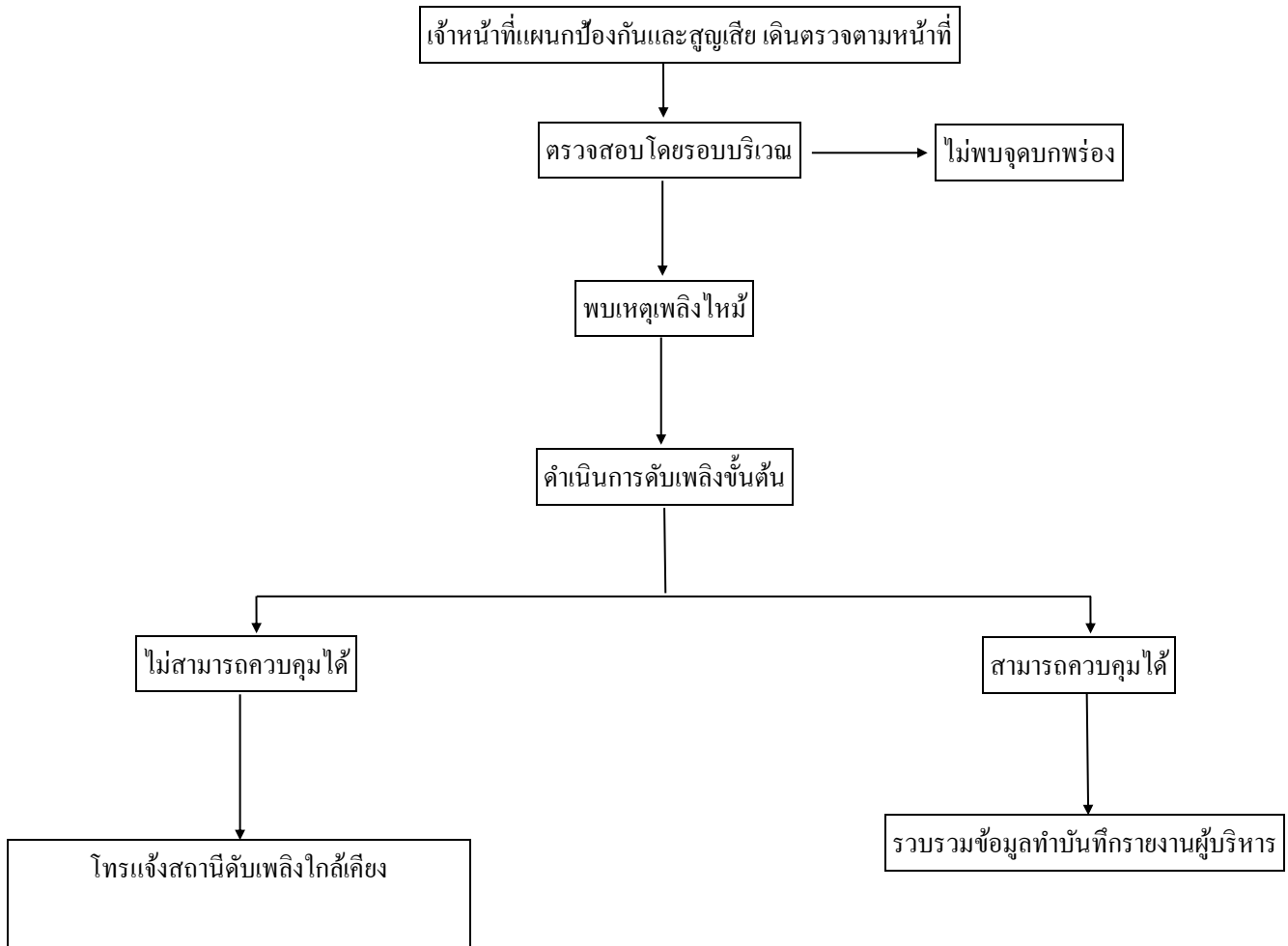
แผนป้องกันและระงับอัคคีภัยขั้นต้น และการอพยพหนีไฟ
(บริษัท สยามอินเตอร์ เวิลด์ แอสเสท จำกัด)

(ในเวลาปกติ)



แผนป้องกันและระงับอัคคีภัยขั้นต้น และการอพยพหนีไฟ
(บริษัท สยามอินเตอร์ เวิลด์ แอสเสท จำกัด)

ก. ก่อนเกิดเหตุ
(นอกเวลาทำงาน)

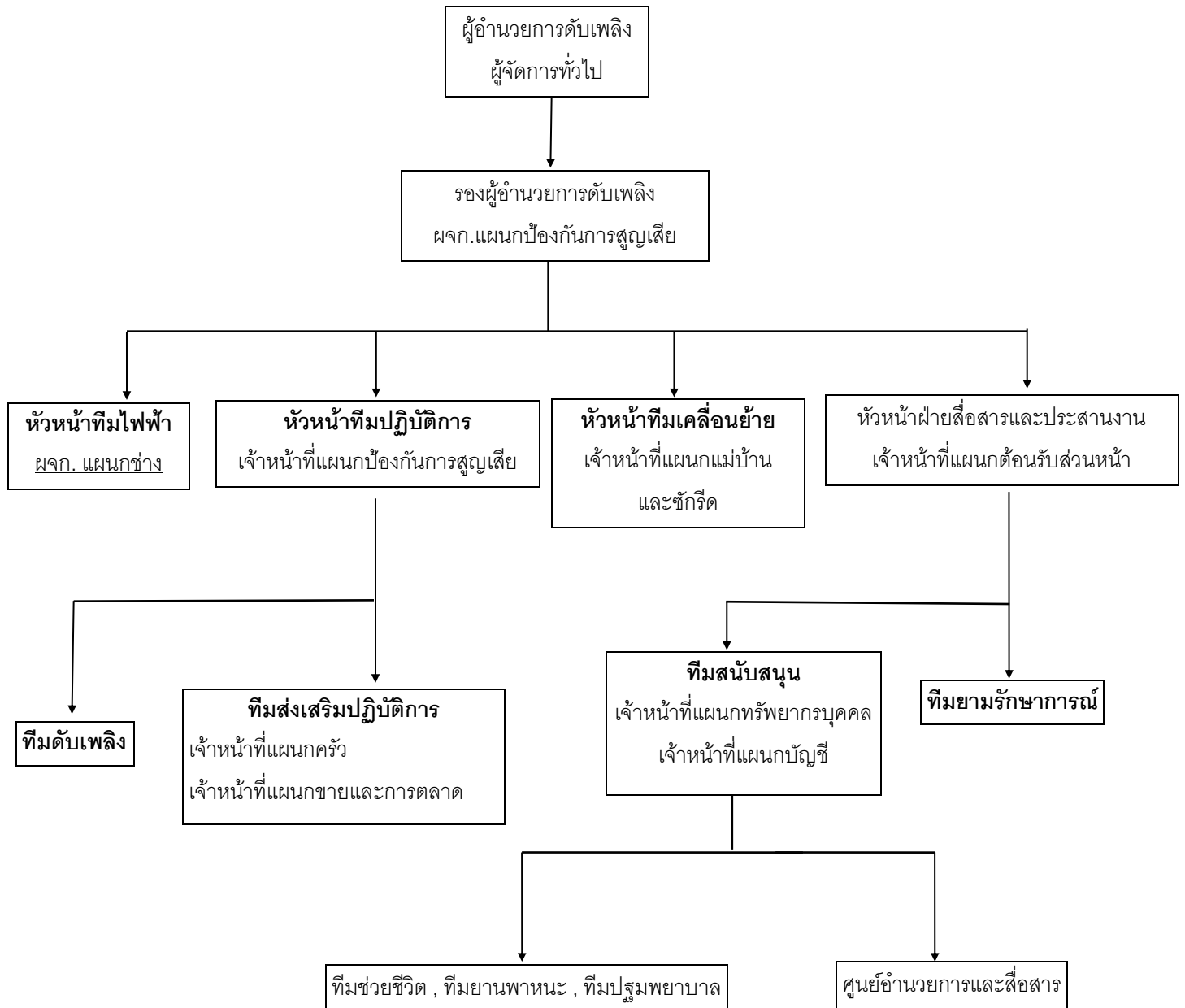


แผนป้องกันและระงับอัคคีภัยขั้นต้น และการอพยพหนีไฟ
(บริษัท สยามอินเตอร์ เวิลด์ แอสเสท จำกัด)

ข. ขณะเกิดเหตุ

ข. 1 แผนการดับเพลิง

โครงสร้างหน่วยงานป้องกันและระงับอัคคีภัย



แผนป้องกันและระงับอัคคีภัยขั้นต้น และการอพยพหนีไฟ
(บริษัท สยามอินเตอร์ เวิลด์ แอสเซท จำกัด)

หน้าที่ผู้ปฏิบัติงานในตำแหน่งตามแผนปฏิบัติการ

ผู้อำนวยการดับเพลิง

1. ผู้อำนวยการและสั่งการให้ใช้แผนปฏิบัติการควบคุมอัคคีภัย
2. มีอำนาจในการสั่งการและขอความร่วมมือให้บุคคลที่เกี่ยวข้องช่วยเหลือในการควบคุมอัคคีภัย
3. มีอำนาจในการสั่งการทุกฝ่ายให้หยุดหรือปฏิบัติในการควบคุมอัคคีภัย
4. สั่งการให้ติดต่อขอความช่วยเหลือจากนอกสถานประกอบการ
5. รายงานผลการปฏิบัติการควบคุมอัคคีภัยต่อผู้บริหาร

รองผู้อำนวยการดับเพลิง

1. ปฏิบัติการแทนกรณีผู้อำนวยการดับเพลิงไม่สามารถปฏิบัติงานได้

หัวหน้าและทีมไฟฟ้า

1. ไปยังที่เกิดเหตุโดยเร็วเพื่อรับคำสั่งจากผู้อำนวยการดับเพลิง
2. ปฏิบัติตามคำสั่งผู้อำนวยการดับเพลิงในเรื่องการตัดไฟฟ้าเพื่อไม่ให้เกิดอันตรายในการดับเพลิง
3. รายงานผลให้ผู้อำนวยการดับเพลิงทราบ

หัวหน้าและทีมปฏิบัติงาน

1. ทันทีที่ทราบว่าเกิดเหตุเพลิงไหม้ให้แจ้งชาวเจ้าหน้าที่ความปลอดภัย ผู้อำนวยการดับเพลิง ทีมสื่อสารและศูนย์อำนาจการ
2. จัดทีมออกทำการควบคุมเพลิงไหม้และพยายามควบคุมเพลิงให้อยู่ในวงจำกัด

ทีมดับเพลิง

1. เมื่อเกิดเหตุเพลิงไหม้ไม่ว่ามากหรือน้อยให้ทีมดับเพลิงนำเครื่องดับเพลิงไปที่เกิดเหตุทันที
2. ดำเนินการดับเพลิงให้อยู่ในวงจำกัดและปฏิบัติงานภายใต้คำสั่งหัวหน้าทีมปฏิบัติงาน หากมีความจำเป็นต้องขอความช่วยเหลือจากทีมอื่นให้หัวหน้าทีมปฏิบัติงานสั่งดำเนินการทันที

ทีมส่งเสริมปฏิบัติงาน

1. คอยรับคำสั่งจากผู้อำนวยการดับเพลิงในบริเวณใกล้เคียงที่เกิดเหตุ

หัวหน้าและทีมเคลื่อนย้าย

1. ไปยังที่เกิดเหตุโดยเร็วเพื่อรับคำสั่งจากผู้อำนวยการดับเพลิง
2. รับผิดชอบในการกำหนดจุดปลอดภัยจากเหตุเพลิงไหม้ เพื่อใช้เก็บเอกสารและวัสดุภัณฑ์
3. ควบคุมและอำนวยความสะดวกในการเคลื่อนย้ายและขนส่งวัสดุภัณฑ์

แผนป้องกันและระงับอัคคีภัยขั้นต้น และการอพยพหนีไฟ
(บริษัท สยามอินเตอร์ เวิลด์ แอสเสท จำกัด)

หัวหน้าฝ่ายสื่อสารและประสานงาน

1. ไปยังที่เกิดเหตุโดยเร็วเพื่อรับคำสั่งจากผู้อำนวยการดับเพลิง
2. สั่งการแทนผู้อำนวยการดับเพลิงหรือรองผู้อำนวยการดับเพลิงในกรณีได้รับมอบหมาย
3. สั่งการให้หน่วย / ฝ่าย / ทีมปฏิบัติตามหน้าที่ที่ได้รับมอบหมาย
4. รายงานผลการปฏิบัติให้ผู้อำนวยการดับเพลิงทราบ

ทีมสนับสนุน

1. รับคำสั่งจากหัวหน้าฝ่ายประสานงาน

ทีมยามรักษาการณ์

1. ไปยังที่เกิดเหตุโดยเร็วเพื่อรับคำสั่งจากหัวหน้าฝ่ายประสานงานและผู้อำนวยการดับเพลิง
2. ป้องกันมิให้บุคคลภายนอกที่ไม่มีหน้าที่เกี่ยวข้องเข้ามาก่อนได้รับอนุญาต
3. ควบคุม ดูแลทรัพย์สินที่ทีมเคลื่อนย้ายนำมาเก็บรักษาไว้

ศูนย์อำนวยความสะดวกและสื่อสาร

1. ทันทีที่ทราบว่าเกิดเหตุเพลิงไหม้ให้แจ้งผู้อำนวยการดับเพลิงทราบทันที
2. ติดต่อประสานงานขอความช่วยเหลือจากหน่วยงานนอกเมื่อได้รับคำสั่ง

ทีมช่วยชีวิต

1. คอยรับคำสั่งจากหัวหน้าฝ่ายประสานงานหรือผู้อำนวยการดับเพลิง
2. ดำเนินการค้นหาและช่วยชีวิต ผู้ที่ติดในที่เกิดเหตุในกรณีได้รับคำสั่ง

ทีมปฐมพยาบาล

1. ทันทีที่ทราบว่าเกิดเหตุเพลิงไหม้ให้ไปที่จุดพยาบาลตามแผนพร้อมอุปกรณ์ปฐมพยาบาล
2. ให้การช่วยเหลือปฐมพยาบาลผู้ที่ได้รับบาดเจ็บ

ทีมยานพาหนะ

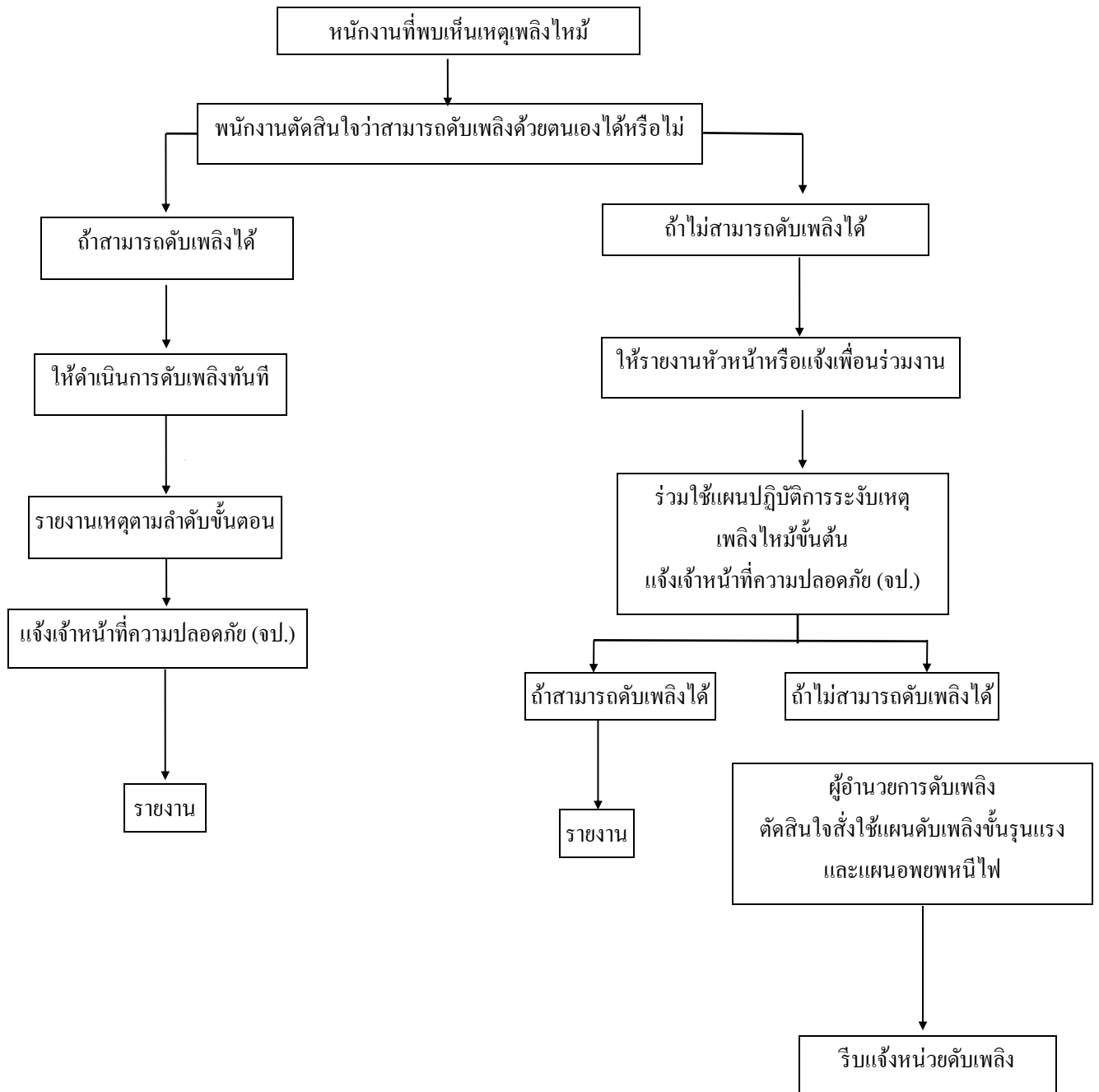
1. ให้เตรียมรถยนต์ให้พร้อมใช้งาน
2. รายงานตัวต่อหัวหน้าฝ่ายประสานงานและรับคำสั่ง

แผนป้องกันและระงับอัคคีภัยขั้นต้น และการอพยพหนีไฟ
(บริษัท สยามอินเตอร์ เวิลด์ แอสเซท จำกัด)

ข. ขณะเกิดเหตุ

ข. 1 แผนการดับเพลิง

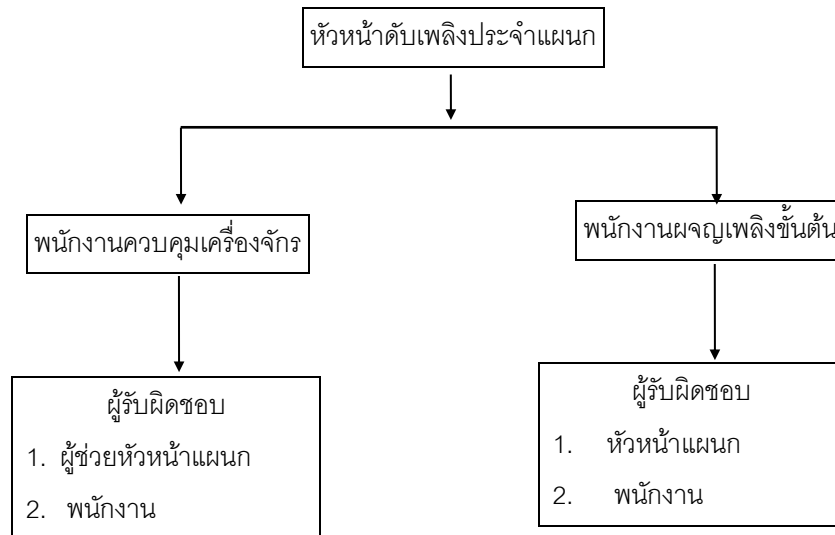
สำหรับขั้นตอนปฏิบัติ เมื่อพนักงานพบเห็นเหตุเพลิงไหม้ขั้นต้น



แผนป้องกันและระงับอัคคีภัยขั้นต้น และการอพยพหนีไฟ
(บริษัท สยามอินเตอร์ เวลด์ แอสเซท จำกัด)

การกำหนดตัวบุคคลและหน้าที่เพื่อระงับเหตุเพลิงไหม้

แผนก...(ต้องทำทุกแผนกๆละ 1 ชุด)



หน้าที่

1. ควบคุมเครื่องจักรหรือปิดเครื่องจักรตัดกระแสไฟฟ้าเมื่อได้รับคำสั่ง
2. ขนย้ายวัตถุติดไฟได้ออกจากจุดเพลิงไหม้
3. ควบคุมอพยพพนักงานในแผนกออกสู่จุดรวมพล

หน้าที่

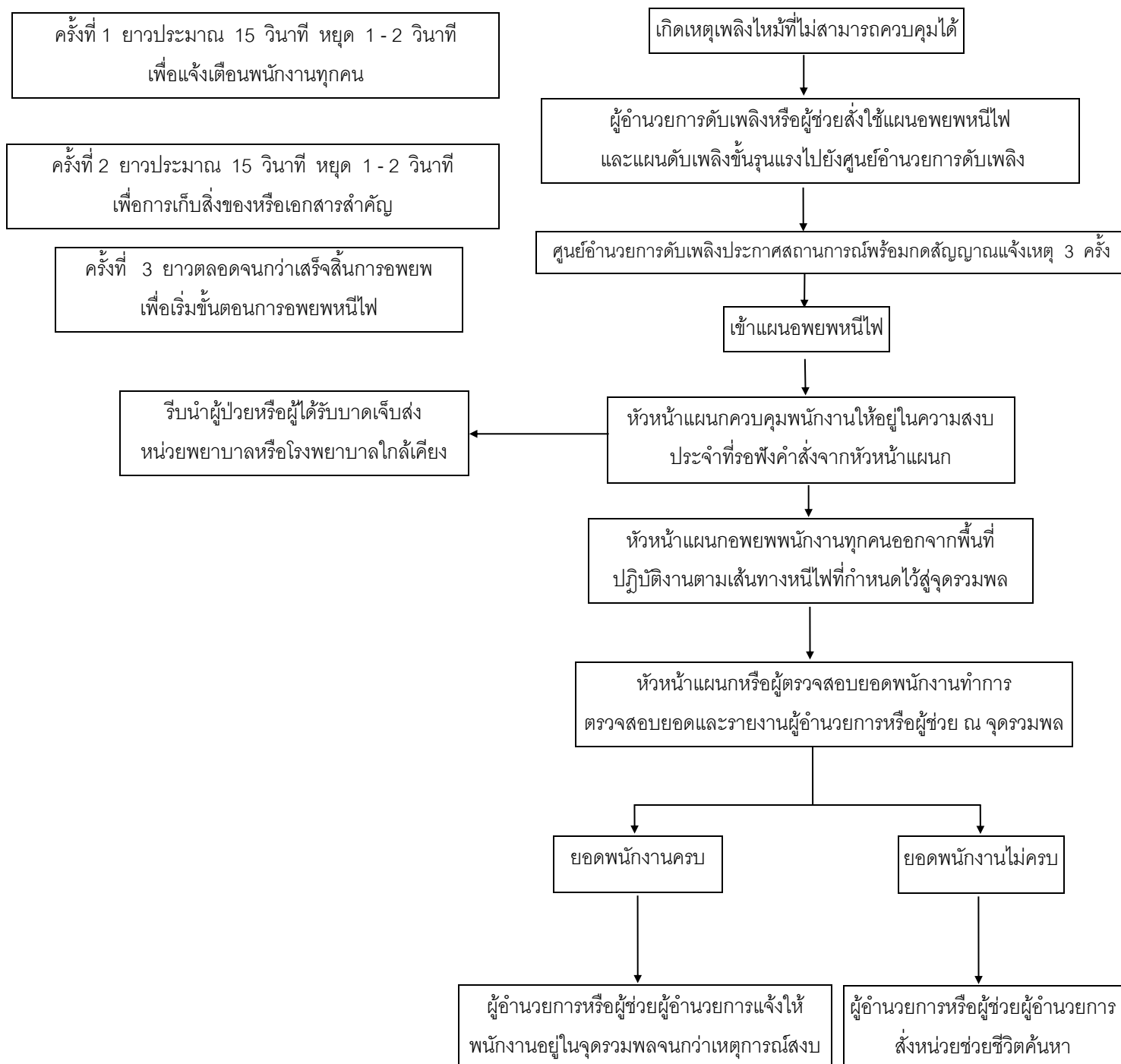
1. รีบนำถังดับเพลิงเคมีเข้าระงับเหตุ
2. ประเมินความเสี่ยงในการควบคุมเหตุ
3. ควบคุมไม่ให้ รับแจ้งศูนย์อำนวยความสะดวกดับเพลิง
4. อพยพออกสู่จุดรวมพล

แผนป้องกันและระงับอัคคีภัยขั้นต้น และการอพยพหนีไฟ
(บริษัท สยามอินเตอร์ เวิลด์ แอสเซท จำกัด)

ข. 2 แผนการอพยพหนีไฟ

แผนการอพยพหนีไฟ จัดทำขึ้นเพื่อความปลอดภัยของพนักงานในกรณีเกิดเหตุ อัคคีภัยที่ไม่สามารถควบคุมได้ โดยมีการกำหนดสัญญาณเสียงแจ้งเตือน สัญญาณเสียงอพยพหนีไฟ เส้นทางอพยพหนีไฟ จุดรวมพล จุดรักษาพยาบาล ขั้นต้น ทีมค้นหาและช่วยเหลือผู้ประสบภัย ไว้ล่วงหน้าโดยมีรูปแบบปฏิบัติ ดังนี้

แผนอพยพหนีไฟ



แผนป้องกันและระงับอัคคีภัยขั้นต้น และการอพยพหนีไฟ
(บริษัท สยามอินเตอร์ เวิลด์ แอสเซท จำกัด)

วันที่ 2 ธันวาคม พ.ศ. 2567 กำหนดสถานการณ์ตามรายละเอียดการฝึกซ้อมดังต่อไปนี้

1. เวลา 15.30 น. ได้รับแจ้งจากพนักงานต้อนรับว่า มีสัญญาณแจ้งเหตุเพลิงไหม้ทำงานที่ชั้นใต้ดินบริเวณห้องซักรีด
2. เวลา 15.33 น. ทีมตรวจสอบโดย (แผนกป้องกันความสูญเสีย) ลงไปสถานที่เกิดเหตุทันที พบมีกลุ่มควันและไฟไหม้ผ้าเช็ดตัว ที่กองไว้เตรียมจะนำใส่เครื่องซักที่ห้องซักรีด หลังจากนั้น ทีมตรวจสอบจึงรีบไปเตรียมถังดับเพลิงใกล้เคียงมาทำการฉีดดับไฟเบื้องต้น แต่ไม่สามารถดับไฟได้
3. เวลา 15.36 น. ทีมตรวจสอบแจ้งกลับมาที่ศูนย์ปฏิบัติการดับเพลิงว่า ไม่สามารถดับไฟได้ เนื่องจากเป็นไฟขนาดใหญ่ ทีมตรวจสอบ จึงวิทยุกลับมาขอทีมสนับสนุน ทีมดับเพลิงโรงแรมเข้าทำการระงับเหตุดับไฟ
4. เวลา 15.40 น. ทีมปฏิบัติการดับเพลิงโรงแรมเข้าพื้นที่ พร้อมเข้าดับไฟด้วยสายฉีดน้ำจากตู้ดับเพลิงบริเวณใกล้เคียง
5. เวลา 15.45 น. ทีมปฏิบัติการดับเพลิงโรงแรมไม่สามารถควบคุมเพลิงได้ เนื่องจากเพลิงไหม้ นั้น ลุกลามเป็นไฟขนาดใหญ่ ทีมปฏิบัติการดับเพลิง จึงรายงานสถานการณ์กลับมาที่ศูนย์ปฏิบัติการดับเพลิง เพื่อแจ้งให้ผู้อำนวยการทราบ ว่า “ขณะนี้เกิดเหตุเพลิงไหม้ขนาดใหญ่แล้ว ทีมปฏิบัติการดับเพลิงโรงแรมไม่สามารถควบคุมเพลิงได้ ขออนุมัติแจ้งทีมดับเพลิงจากสถานีดับเพลิงใกล้เคียง เข้าทำการช่วยเหลือโดยด่วน”
6. เวลา 15.47 น. ผู้อำนวยการดับเพลิงโดย (ผู้จัดการทั่วไป) สั่งการให้พนักงานต้อนรับโทรแจ้ง สถานีดับเพลิง เพื่อขอรถดับเพลิงพร้อมเจ้าหน้าที่ดับเพลิงเข้าช่วยเหลือด่วน
7. เวลา 15.47 น. ผู้อำนวยการดับเพลิง กดสัญญาณแจ้งอพยพ
8. เวลา 15.48 น. หัวหน้าแผนกแต่ละแผนก นำพนักงานทุกคนอพยพออกจากตัวอาคาร โดยใช้เส้นทางหนีไฟตามแผนที่กำหนด และไปยังจุดรวมพลบริเวณลานจอดรถบัส
9. เวลา 15.49 น. หัวหน้าแผนกแต่ละแผนกตรวจเช็คนับยอดจำนวนของพนักงานของแต่ละแผนก พร้อมทั้งรายงานจำนวนพนักงานให้ผู้อำนวยการดับเพลิงทราบ ปรากฏว่า แผนกอาหารเครื่องดื่ม มีพนักงานสูญหายจำนวน 2 คน และพนักงานแผนกการตลาด มีพนักงานสูญหายจำนวน 1 คน
10. เวลา 15.50 น. ผู้อำนวยการดับเพลิงสั่งให้ทีมค้นหา และทีมช่วยเหลือผู้ประสบภัย เข้าทำการค้นหาพนักงานที่สูญหายตามแผนกและตามสถานที่ต่างๆ
11. เวลา 15.52 น. รถดับเพลิงจากสถานีดับเพลิงมาถึงโรงแรม ผู้ที่มีหน้าที่ต่างๆ ให้ปฏิบัติตามขั้นตอนดังต่อไปนี้
 - เจ้าหน้าที่รักษาความปลอดภัยดูแลอำนวยความสะดวกเรื่องสถานที่จอดรถ
 - เจ้าหน้าที่รักษาความปลอดภัยแจ้งให้ผู้จัดการแผนกป้องกันความสูญเสียเพื่อทราบ ขณะที่รถดับเพลิงมาถึง
 - ผู้อำนวยการดับเพลิง (ผู้จัดการทั่วไป) ผู้จัดการป้องกันความสูญเสีย ประสานงานกับเจ้าหน้าที่ดับเพลิงเกี่ยวกับสถานการณ์ปัจจุบัน, และนำแผนผังของโรงแรม, โครงสร้างอาคาร, น้ำใกล้เคียง , แหล่งเก็บสารเคมี หรือสารไวไฟ
12. เวลา 16.00 น. เจ้าหน้าที่ดับเพลิง ดำเนินการดับเพลิงขั้นรุนแรง ทีมค้นหาและช่วยเหลือผู้บาดเจ็บ แจ้งสถานการณ์สามารถควบคุมเพลิงอยู่ในวงจำกัด และสามารถช่วยเหลือผู้ติดค้างภายในออกนอกตัวอาคาร
13. เวลา 16.05 น. ผู้อำนวยการดับเพลิง (ผู้จัดการทั่วไป) ประกาศเหตุการณ์สงบ “ขณะนี้ทีมดับเพลิง สามารถควบคุมเพลิงไว้ได้แล้ว ผมขอประกาศเหตุการณ์สงบครับ”

แผนป้องกันและระงับอัคคีภัยขั้นต้น และการอพยพหนีไฟ
(บริษัท สยามอินเตอร์ เวิลด์ แอสเสท จำกัด)

แผนการบรรเทาทุกข์

แผนการบรรเทาทุกข์มีวัตถุประสงค์ในการจัดทำขึ้น เพื่อช่วยเหลือพนักงานผู้ประสบภัยหลังจากเหตุการณ์เพลิงไหม้ผ่านพ้นเข้าสู่สภาวะปกติ และอำนวยความสะดวกในการประสานงานกับหน่วยงานต่างๆ ของทางราชการ

หน้าที่รับผิดชอบ	ผู้รับผิดชอบ
1. การประสานงานกับหน่วยงานราชการหรือเอกชน <ul style="list-style-type: none">▪ กองทุนทดแทน▪ ประกันสังคม 2. การสำรวจความเสียหาย3. การรายงานตัวของเจ้าหน้าที่ทุกฝ่าย4. การช่วยชีวิตและค้นหาผู้ประสบภัย5. การเคลื่อนย้ายผู้บาดเจ็บและทรัพย์สิน6. การประเมินความเสียหาย ผลการปฏิบัติและรายงานสถานการณ์เพลิงไหม้7. การช่วยเหลือสงเคราะห์ผู้ประสบภัย8. การปรับปรุงแก้ไขปัญหาเฉพาะหน้าเพื่อให้ธุรกิจสามารถดำเนินการได้โดยเร็วที่สุด	1. ฝ่ายธุรการและฝ่ายทรัพยากรบุคคล2. ผู้บริหาร3. แผนกบัญชีและแผนกทรัพยากรบุคคล4. แผนกป้องกันความสูญเสียฯ และทีมค้นหา5. แผนกป้องกันความสูญเสียฯ และทีมค้นหา6. แผนกป้องกันความสูญเสียฯ แผนกช่าง7. แผนกทรัพยากรบุคคล8. ผู้บริหาร

แผนป้องกันและระงับอัคคีภัยขั้นต้น และการอพยพหนีไฟ
(บริษัท สยามอินเตอร์ เวิลด์ แอสเสท จำกัด)

แผนปฏิรูปและฟื้นฟู

แผนปฏิรูปและฟื้นฟู คือการนำรายงานสรุปผลจากการประเมินปัญหาทุกด้าน จากสถานการณ์จริงมาปรับปรุง ภายหลังจากการดำเนินการตามแผนการป้องกันและระงับอัคคีภัย (ก่อนเกิดเหตุและขณะเกิดเหตุ) รวมถึงแผนบรรเทาทุกข์ โดยได้มีการจัดตั้งทีมงานเร่งดำเนินการปฏิรูป ฟื้นฟูพนักงานและเครื่องจักรที่ได้รับความเสียหาย ให้สามารถดำเนินการผลิต หรือดำเนินการธุรกิจต่อไปได้อย่างรวดเร็ว นอกจากนี้ ยังมีโครงการเพื่อร่วมกับแผนปฏิรูปอีก ได้แก่ โครงการประชาสัมพันธ์ สาเหตุการเกิดอัคคีภัย และแนวทางการแก้ไขปัญหในรูปแบบต่างๆ และโครงการปรับปรุง ซ่อมแซม และสรรหาสิ่งที่มีมูลค่าเสียให้กลับคืนสภาพปกติ

การปฏิรูปและฟื้นฟู	ผู้รับผิดชอบ
1. การสงเคราะห์ผู้ป่วย พนักงานที่ได้รับบาดเจ็บ ครอบครัวยุติภัยชีวิต	1. แผนกทรัพยากรบุคคล
2. การปรับปรุงซ่อมแซม และสรรหาสิ่งที่มีมูลค่าเสีย ให้กลับสู่สภาพปกติ	2. ผู้บริหารโรงแรม
3. สถานที่เกิดเหตุ ด้วยอาคารที่ได้รับความเสียหาย	3. ผู้บริหารโรงแรม
4. เครื่องจักรที่ได้รับความเสียหาย	4. แผนกช่าง
5. การประชาสัมพันธ์สาเหตุการเกิด และแนวทาง ป้องกัน	5. แผนกป้องกันความสูญเสียฯ
6. เอกสารสำคัญต่างๆ	6. แผนกบัญชีและการเงิน

แผนป้องกันและระงับอัคคีภัยขั้นต้น และการอพยพหนีไฟ
(บริษัท สยามอินเตอร์ เวิลด์ แอสเสท จำกัด)

เบอร์ติดต่อฉุกเฉินเมื่อเกิดเพลิงไหม้

สถานีดับเพลิงจอมเทียน Fire Station Jomtien :	038-231-333
สถานีดับเพลิงเมืองพัทยา Fire Station Pattaya :	038-221-666
สถานีดับเพลิงท.หนองปรือ Fire Station :	038-734-934
โรงพยาบาลนาจอมเทียน :	033-312-599
สถาบันการแพทย์ฉุกเฉินแห่งชาติ (สพฉ.) :	1669
ตำรวจท่องเที่ยวพัทยา :	1155
สถานีตำรวจภูธรเมืองพัทยา :	038-420-802, 038-424-768
โรงพยาบาลกรุงเทพพัทยา :	038-259-999
โรงพยาบาลเมืองพัทยา :	038-103-900, 038-429-422

แผนป้องกันและระงับอัคคีภัยขั้นต้น และการอพยพหนีไฟ
(บริษัท สยามอินเตอร์ เวิลด์ แอสเสท จำกัด)



แผนป้องกันและระงับอัคคีภัยขั้นต้น และการอพยพหนีไฟ
(บริษัท สยามอินเตอร์ เวิลด์ แอสเซท จำกัด)



แผนป้องกันและระงับอัคคีภัยขั้นต้น และการอพยพหนีไฟ
(บริษัท สยามอินเตอร์ เวิลด์ แอสเซท จำกัด)



แผนป้องกันและระงับอัคคีภัยขั้นต้น และการอพยพหนีไฟ
(บริษัท สยามอินเตอร์ เวิลด์ แอสเสท จำกัด)



อุปกรณ์ไฟฟ้าที่มีกระแสไหลออก

